

直背指纹蛤 *Acila schencki* Kira, 1959 (图 30)

Acila divaricata submirabilis Schenck, 1936, *Bull. Geol. Soc. Am.* 4: 88, Pl. 11, Figs. 9—11, Pl. 18, Figs. 8, 9, 13—15.

Acila schencki Kira, 1959, *Col. Illustr. Shells Jap.* 1: 107, Pl. 41, Fig. 6.

Acila schencki Kira, Habe, 1958, *Publ. Seto Mar. Biol. Lab.* 6 (3): 243.

Acila schencki Kira, Kira, 1971. *Col. Illustr. Shells Jap.* 1971: 107, Pl. 41, Fig. 6.

Acila schencki Kira, Xu, 1984, *Studia Mar. Sinica* 22: 185, Pl. 1, Fig. 9.

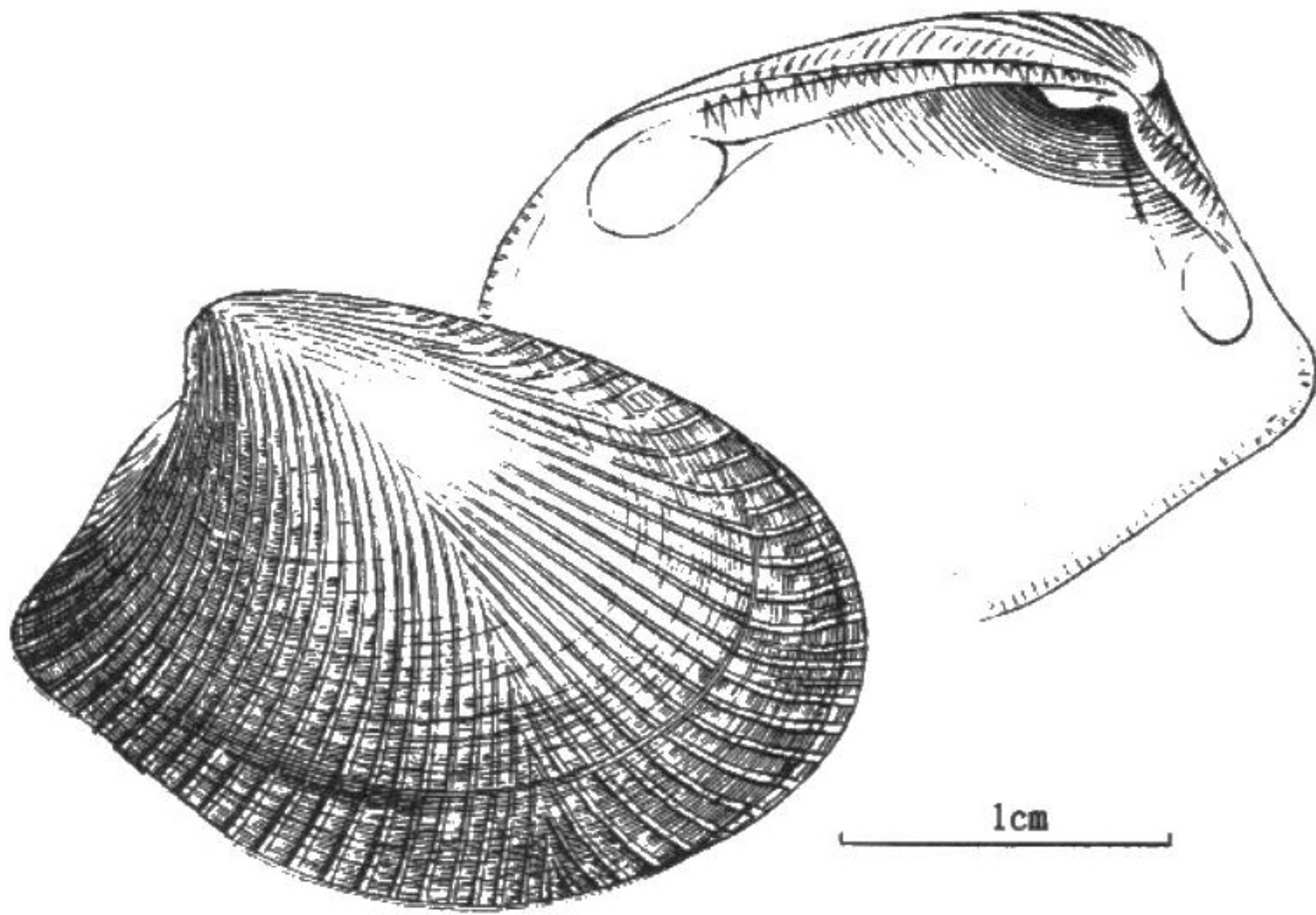


图 30 直背指纹蛤 *Acila schencki* Kira

贝壳大中型，壳质坚厚，两壳较膨胀；壳顶较突出，位于背部后端约 1/5 处；无小月面，楯面宽，略呈心脏形，其中部微隆起，表面有细的同心肋；壳的前端略尖，前背缘近平直，后端截形，后腹缘有一内陷的浅窝；壳顶到后腹缘有一浅的放射沟，形成后端的放射脊；壳皮较厚，深绿色；壳表为指纹状刻纹，其后部放射脊上的刻纹单独形成，不是壳表刻纹的延续。

壳内面珍珠层厚，乳白色；前闭壳肌痕为隆起的半圆形，后肌痕为长圆形；内腹缘具齿状缺刻；在前部和后部更明显；铰合部厚，铰合齿壮，前齿列有齿 24 个左右，后齿列约 10 个；着带板依附于前背缘，末端不游离。

标本测量(mm)	壳长	壳高	壳宽
	26.5	18.7	14.6
	25.5	19.0	12.7
	27.0	19.5	14.0
	24.8	18.3	13.6

标本采集地 采自东海 (图 29), 只出现一次, 7 个标本。

地理分布 日本南部 (50—200m) 和东海。

生态习性 我们的标本采自水深 220m 的软泥底。

讨论 在形态上同奇异指纹蛤相似, 但本种两壳更膨胀, 壳顶更突出, 前端尖而不呈圆形, 铰合齿更壮。详见后。

长指纹蛤 *Acila fultoni* (Smith, 1893) (图 31)

Nucula (*Acila*) *fultoni* Smith, 1893, *Jour. Conch. London* 7: 111.

Acila jucunda Thiele et Jaeckel, 1931, *Deutsh. Tiefsee Exped.* 21 (1): 40, Pl. 2, Fig. 42.

Acila fultoni (Smith), Schenck, 1934, *Bull. Mus. Hist. nat. Belg.* 10 (20): 41.

Acila (*Acila*) *fultoni* (Smith), Schenck, 1935, *Bull. Mus. Hist. net. Belg.* 11 (14): 4.

Acila (*Acila*) *fultoni* (Smith), Schenck, 1936, *Bull. Geol. Soc. Am.* 4:102, Pl. 16, Figs. 1—9.

Acila fultoni (Smith), Abbott et Dance, 1983, *Comp. Seashells* 1983: 29.

Acila divaricata (Hinds), Xu, 1996. *Studies Mar. Fa. & Flo. & Biogeo. Nansha Is.* 2: 37 (non Hinds).

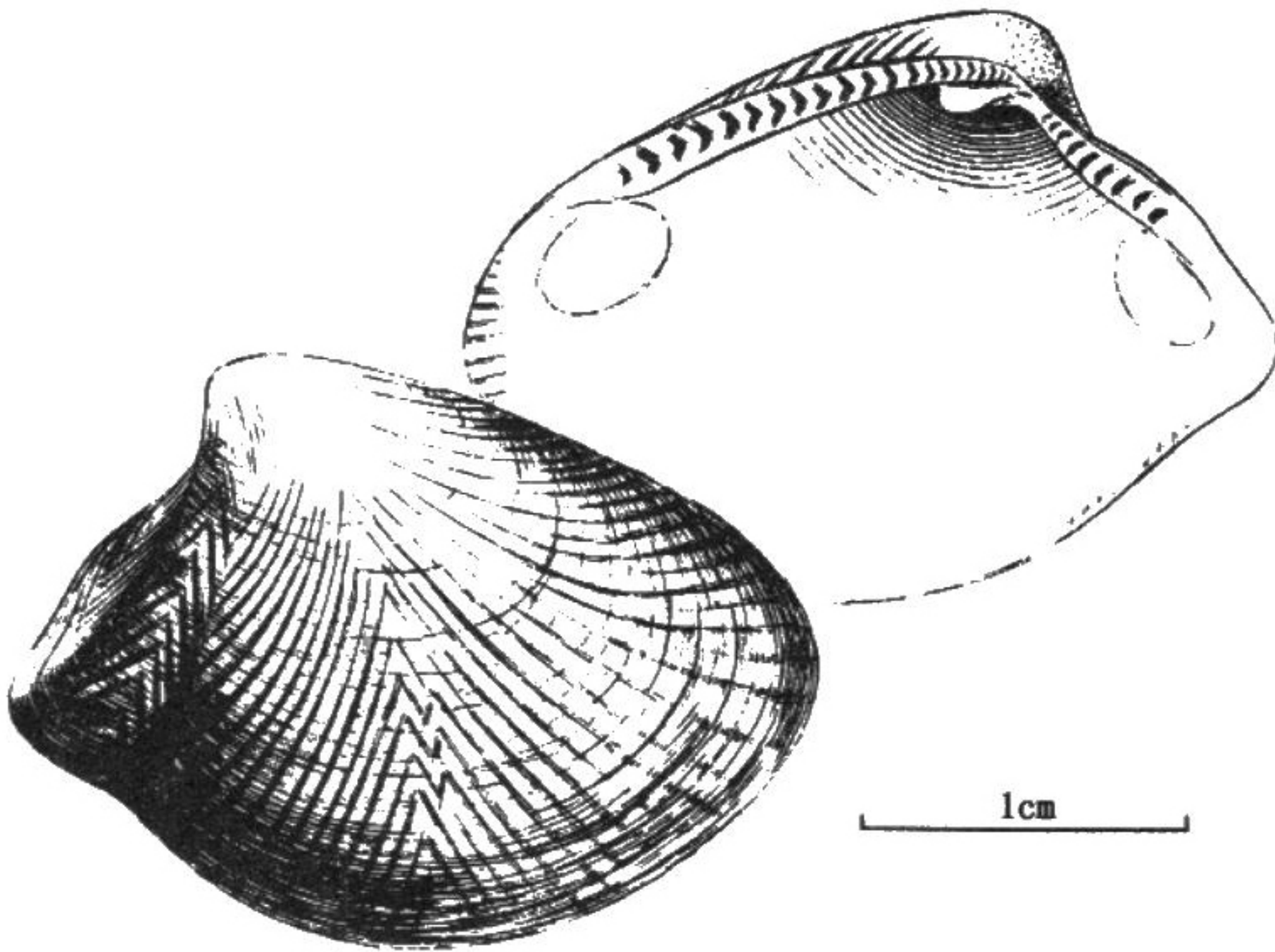


图 31 长指纹蛤 *Acila fultoni* (Smith)

贝壳大中型, 壳质较厚, 两壳较膨胀, 壳形较长; 壳顶尖, 较突出; 小月面不清楚, 楯面较宽, 呈心脏形; 壳的前端尖, 后端截形, 前背缘较直, 后腹缘有一浅窝; 壳顶到后腹角有一放射脊; 壳皮薄, 淡黄色, 壳表为指纹状刻纹。

壳内面具珍珠光泽, 整个内腹缘都有细的齿状缺刻; 前肌痕近梨形, 后肌痕圆; 铰合部厚, 铰合齿数目多, 成体前齿列有齿 29 或 30 个, 后齿列 13 个左右; 着带板较细